

# ȘANTIERUL ARHEOLOGIC PĂCUIUL LUI SOARE\*

(r. Adamclisi)

**S**ĂPĂTURILE efectuate în vara anului 1958 la Păcuiul lui Soare au urmărit, în principal, precizarea raportului stratigrafic al depunerilor arheologice din jumătatea de vest a porțiunii ce se mai păstrează din cetate.

Paralel cu aceasta s-au făcut săpături și în afara incintei, pe de o parte, pentru a se vedea dacă se verifică observația din 1956 precum că teritoriul din jurul cetății n-a fost locuit, iar pe de altă parte, pentru a se culege noi observații privind sistemul de construcție al zidului de incintă. Toate aceste observații au fost făcute în secțiunea S II A, care este de fapt o prelungire în afara cetății a secțiunii S II 1957. Secțiunea S II A, lungă de 20 m și lată de 1,50 are orientarea aproximativ ENE. Săpătura a atins o adâncime care variază între 2,40 m și 5,98 m.

O primă constatare a fost aceea că nici aici teritoriul din afara incintei n-a fost locuit. Observațiile cele mai importante, însă, culese în secțiunea S II A privesc sistemul de construcție al zidului. În această parte, adică în jumătatea de nord-est, înainte de ridicarea cetății, insula era mai înaltă decât în rest, prezentându-se sub forma unui mamelon a cărui pantă cădea repede înspre est. Constructorii, în nevoia de a include în interiorul cetății o suprafață de teren neinundabilă cât mai întinsă au ales, în această parte, ca traseu al zidului de incintă însăși panta repede a mamelonului.

În atare situație constructorii n-au săpat un șanț de fundație; în schimb, ei au nivelat terenul, iar apoi l-au consolidat cu pari de stejar (dreptunghiulari în secțiune) înfiți vertical în pământ. În același fel a fost consolidat nu numai solul pe care trebuia să se clădească zidul, ci și cel alăturat, pînă la o distanță de circa 1 m de paramentul zidului. Spațiul dintre capetele superioare ale parilor, rămase deasupra solului, a fost umplut cu pietre sfărîmate mărunț și mortar. Pe suprafața pe care urma să fie ridicat zidul, parii au fost bătuți ceva mai adînc. Deasupra lor au fost puse din loc în loc traverse din birne de stejar, rotunde în secțiune, peste care au fost așezate două rînduri de birne suprapuse, tot de stejar, dispuse în lungul zidului (fig. 1/1). Toată substrucția de lemn era sprijinită în exterior, pe verticala paramentului, de pari înfiți în pământ. Asigurînd în felul acesta fundația, constructorii au trecut la ridicarea zidului de piatră. Pietrele din parament au formă paralelipipedică. Fețele care se văd au, în general, dimensiunile de circa 0,60 m × 0,50 m (fig. 2/2). Mortarul din *emp'ecton* conține o mare cantitate de pietriș de rîu. Rosturile dintre pietrele paramentului sînt astupate cu mortar hidraulic, care este mai roșu spre baza zidului decât spre partea superioară. Zidul de incintă, pe fața lui exterioară, are patru praguri rezultate din șiruri de

\* Colectivul arheologic a fost format din: prof. I. Neator (resp. șantierului), B. T. Cimpina (resp.

adj.), Petre Diaconu, Niță Anghelescu, Radu Heitel, Radu Popa și Teodorescu Virgil, student.

pietre ieșite din planul vertical al paramentului (fig. 1/1). Pragurile au un scop utilitar, realizându-se prin ele, spre baza zidului, o grosime mai mare a acestuia, dar și o mai bună rezistență. Primele două (cele de jos) formate din câte un singur șir de blocuri au fiecare înălțimea de 0,46 m. A treia crepidă are înălțimea de 1,16 m, și în sfârșit, ultima — 0,45 m. După aceea urmează zidul drept, fără praguri, despre care nu știm cât va fi fost de înalt. De remarcat, că nivelul de călcare din exteriorul cetății, care, de altfel, coincide și cu momentul terminării

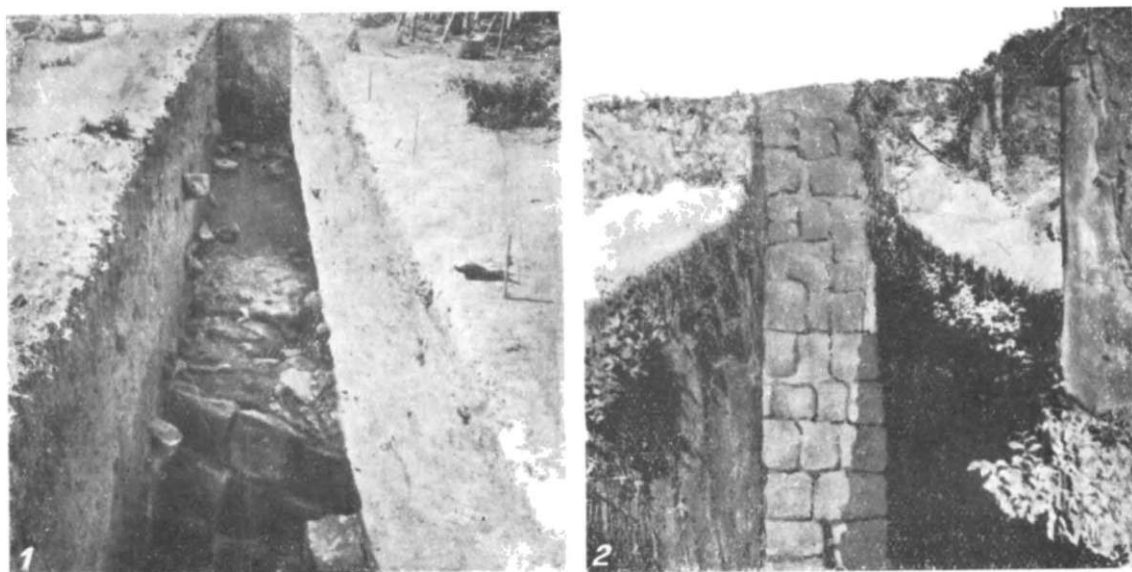


Fig. 2. 1, urmele zidului din piatră cu legătură de lut, construit în jurul anului 1000; 2, paramentul exterior al zidului de incintă.

construirii zidului de incintă, este marcat de o dungă de mîl vînat care pornește de la a doua crepidă (de jos în sus). Ea are o cădere oblică înspre exterior (fig. 1/1). Toate straturile și lentilele de nisip, de mîl și de mortar precum și pietrele de sub această dungă sînt depuse intenționat de constructori pentru a consolida baza zidului. Această dungă a constituit nivelul de călcare în toată perioada de timp cuprinsă între sfîrșitul secolului X și primii ani ai secolului XIV. Observația aceasta coroborată cu altele făcute în celelalte secțiuni capătă o importanță deosebită, deoarece ea ne documentează faptul că în perioada de timp amintită mai sus insula Păcuiul lui Soare n-a fost inundată de apele Dunării. O dată cu prima jumătate a sec. XIV apele Dunării încep să inunde periodic insula. Datorită revărsării apelor, revărsare care continuă și astăzi, în afara zidului de incintă s-a depus un strat de nisip gros de circa 4 m. Stratul de nisip este întrerupt de două dungi de mortar care pornesc — prima de la al treilea prag, iar a doua de la al patrulea prag al zidului de incintă (fig. 1/1). Cele două dungi de mortar corespund nivelurilor arheologice (două la număr) din sec. XIV—XV. În săpătură au mai fost sesizate cîteva dungi de mortar, dar de data aceasta, mai scurte. Ele sînt rezultatul acțiunilor de demantelare sau de dărîmarea zidului de incintă.

Cele două dungi mari de mortar au și ele o cădere înspre est ceea ce constituie o dovadă în plus că, în această parte a insulei, în afara zidului de incintă a existat o viroagă naturală.

Săpăturile din jumătatea de sud-vest a cetății s-au desfășurat în cadrul a patru secțiuni numite în mod convențional: S IV C, S V, S VI și S VII.

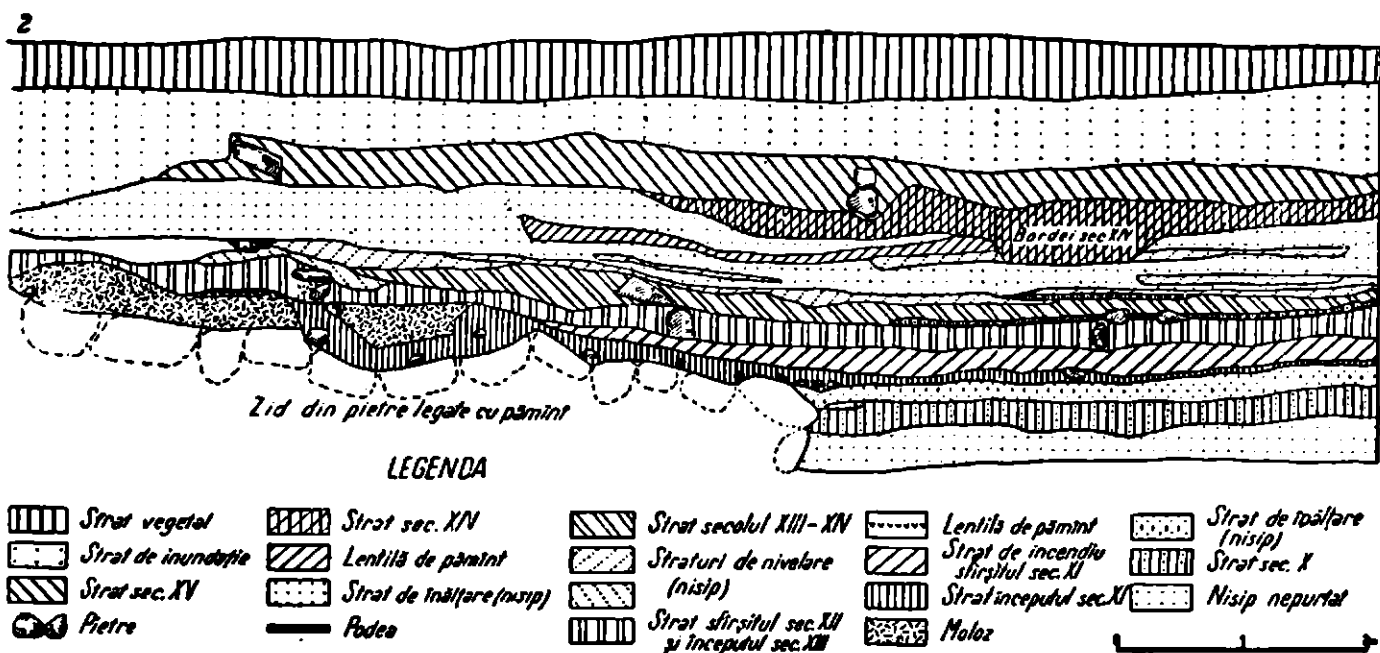
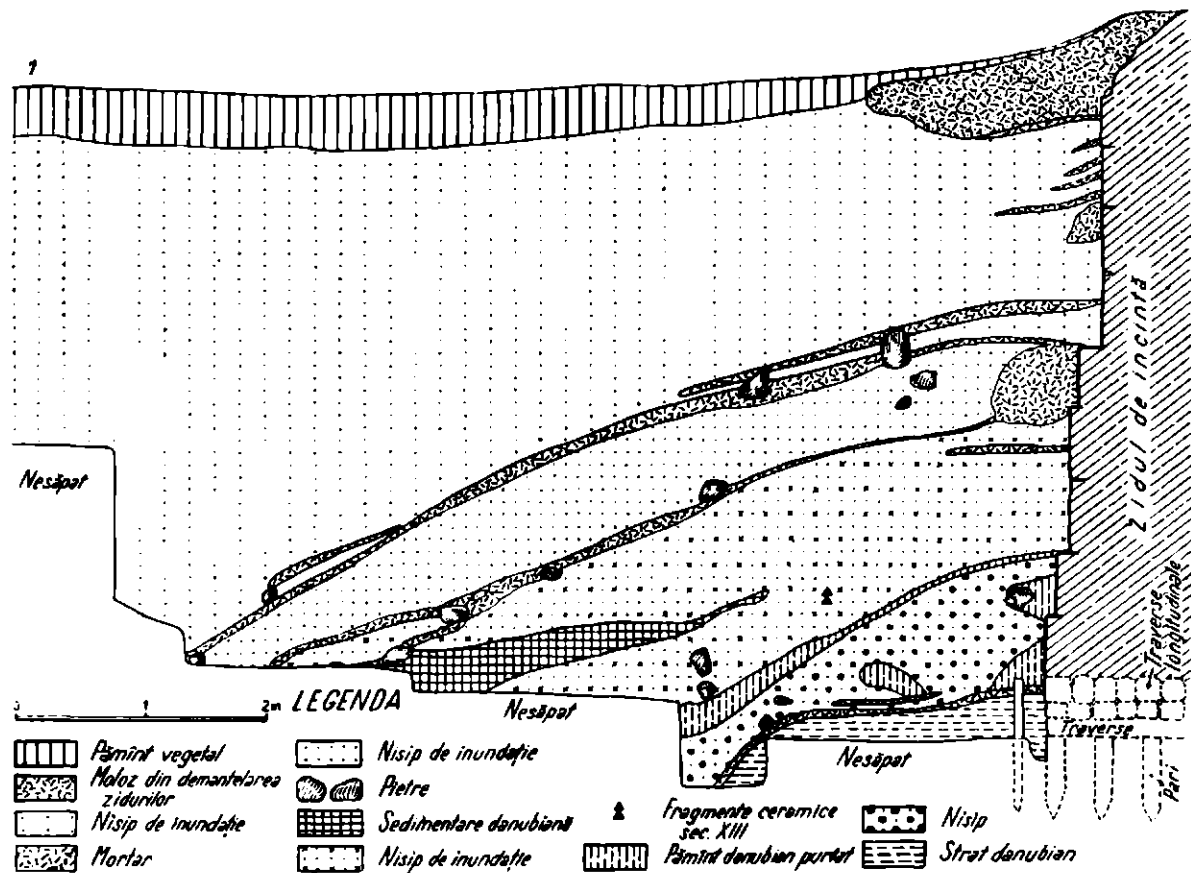


Fig. 1. — 1, profilul malului de sud al secțiunii S II A; 2, profilul malului de sud al secțiunii S VI.

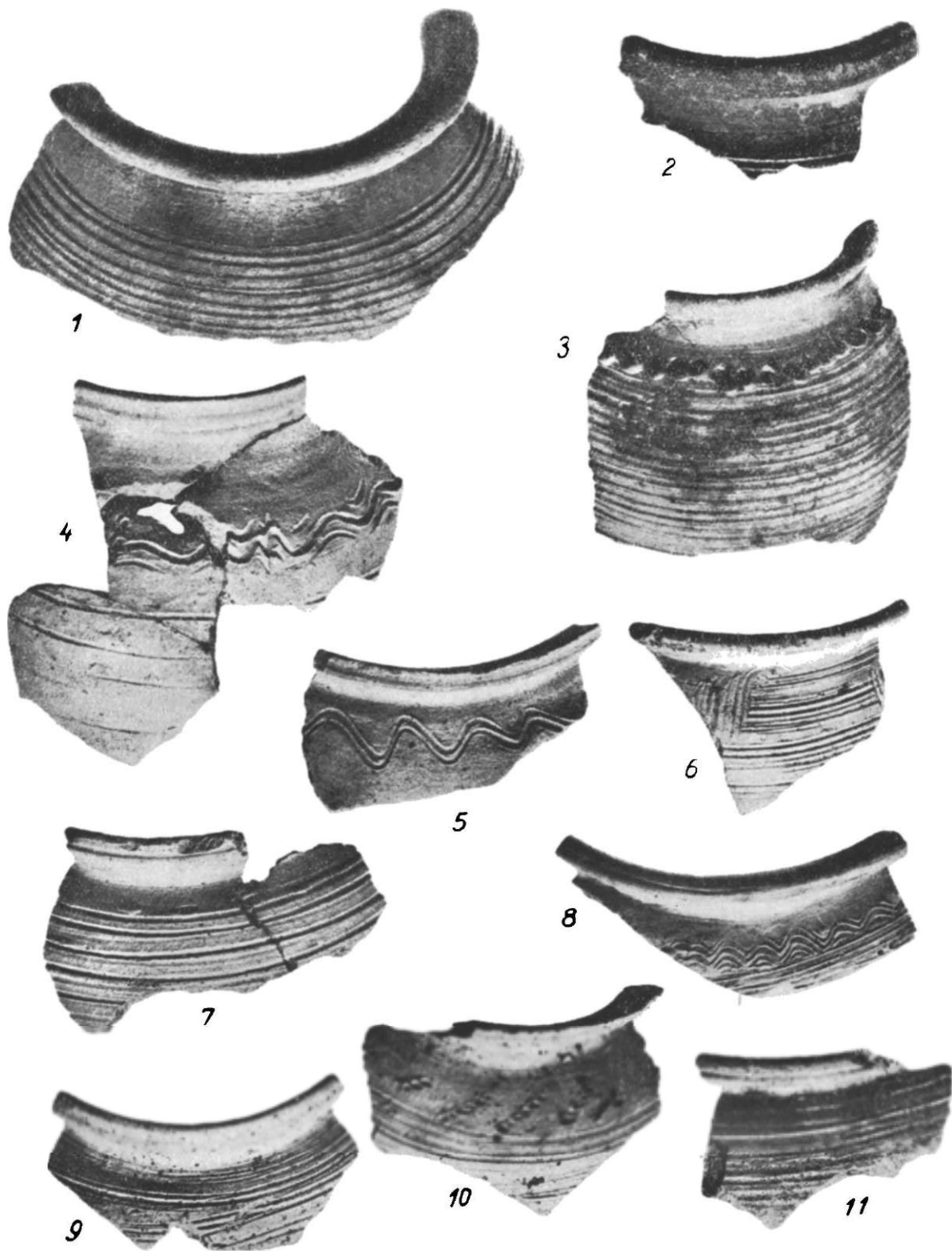


Fig. 3. -- Fragmente ceramice din epoca feudală timpurie; 1–2, de la sfârșitul sec. X; 3, din prima jumătate a sec. XI; 4–11, din a doua jumătate a sec. XI.

S IV C lung de 20 m este orientat aproximativ perpendicular pe S IV 1957. S V (lung de 30 m) și S VI (lung de 27 m) sînt paralele cu S IV 1957. S VII, lung de 62 m, cade perpendicular pe S VI. Toate secțiunile au o lățime de 1,50 m.

Săpăturile din secțiunile amintite mai sus au dovedit că în această parte insula era mai scundă decît jumătatea ei nord-estică. În consecință, paralel cu înălțarea solului prin stratificări succesive de nisip și mortar a fost înălțat și zidul de incintă. Cu alte cuvinte, zidul de incintă era mai înalt decît în restul cetății.

Săpăturile din S VI au oferit o situație stratigrafică destul de clară pe baza căreia sîntem îndreptățiți să conchidem că în această parte zidul de incintă a stat în picioare foarte scurt timp. Din pietrele rezultate din demantelarea lui, s-a construit un alt zid cu legătură din pămînt galben (fig. 1/2 și 2/1). Orientarea lui este E—V. Prin construirea acestui zid a fost restrînsă și suprafața interioară a cetății. Construirea acestui zid a avut loc în jurul anilor 1000, fapt dovedit și prin împrejurarea că fundația lui a fost făcută în nivelul atribuit sfîrșitului secolului X. Acestui nivel, reperat în toate secțiunile dinlăuntrul cetății, îi aparține o ceramică nisipoasă reprezentată, în special, de oale fără mînuși cu buza îngroșată, lucrate la roată și decorate de obicei cu linii incizate orizontale (fig. 3/1—2).

Nici acest zid n-a durat prea mult dărîmîndu-se din motive pe care nu putem să le precizăm încă. Dărîmăturile lui au fost acoperite intenționat cu un strat de pămînt galben-nisipos gros de circa 0,12—0,18 m (fig. 1/2). Acest strat a fost depus de cei care au locuit cetatea în primii ani ai secolului XI, locuire materializată printr-un strat arheologic de culoare vînată a cărui grosime maximă în S VI atinge 0,08 m. Ceramica acestui nivel se

deosebește, în ce privește factura, prea puțin de ceramica nivelului precedent (fig. 3/3).

După aceea urmează un nivel de viațuire destul de gros (în unele locuri 0,60 m) al cărui sfîrșit este cauzat de un incendiu în a doua jumătate a secolului XI.

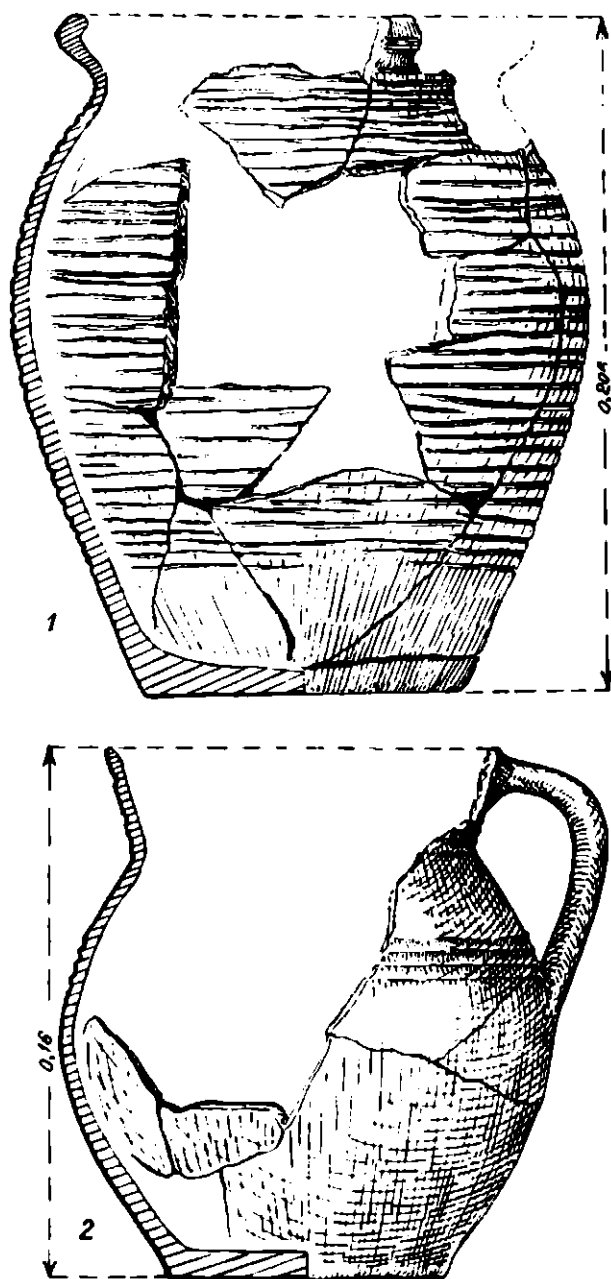


Fig. 4. — 1, vas din a doua jumătate a sec. XI; 2, vas din primii ani ai sec. XIV.

De menționat că observațiile din S V și S IV C ne documentează faptul că incendiul a fost mai puternic înspre mijlocul și nord-estul cetății. De altfel, datele preliminare ne arată că și viețuirea a fost mai intensă în această parte. Locuințele acestui nivel sînt reprezentate de semibordeie dintre care unele au pereții căptușiți cu pietre. O astfel de locuință, găsită într-o stare bună de conservare, a apărut în S V.

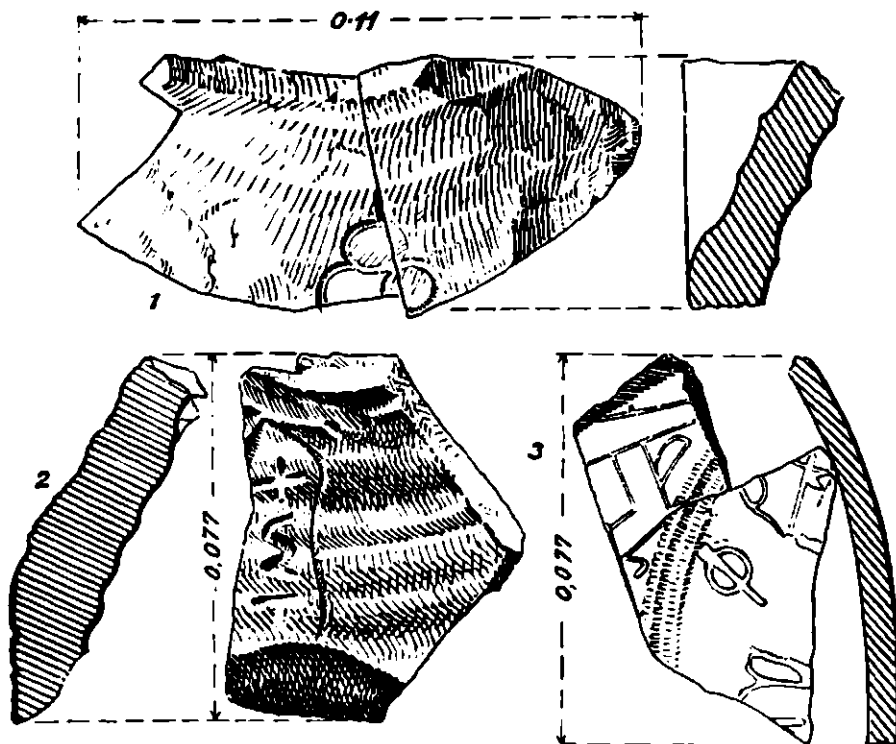


Fig. 5. 1-2, stampile de olari pe fragmente de amfore sferoidale; 3, ciob cu litere slave, din prima jumătate a sec. XIV.

Materialul ceramic al acestui nivel constă din obișnuitele oale-borcan, străchini, fragmente de ulcioare smălțuite verde-oliv, bucăți din vase de provizii, amfore etc. Foarte multe fragmente sînt modelate din humă albă ornamentate, în general cu linii orizontale incizate — ornament, mărginit, de cele mai multe ori, la partea lui superioară, de benzi de linii în val (fig. 3/4—5,8), de împunsături în linii oblice, realizate cu un pieptene (fig. 3/10), de un șir de împunsături mai largi, dispuse în linie orizontală (fig. 3/7), de grupuri de linii verticale făcute tot cu un pieptene (fig. 3/6) etc. Unele, puține la număr n-au alt ornament în afară de liniile orizontale (fig. 3/9,11). Buzele acestor vase prezintă adeseori pe marginea lor exterioară o șanțuire. Există însă, este drept, rareori, și profile cu buza dreaptă, nerăsfrîntă în afară (fig. 3/4), precum și buze cu marginea exterioară teșită drept, sau aproape drept (fig. 3/5).

O altă categorie ceramică aparținînd aceleiași nivel este modelată din lut obișnuit, cu multe impurități. În pasta acestor vase, de multe ori, se introduce ca degresant calcar pisat mărunt. Unele vase din această categorie au buza răsfrîntă întii în afară și adusă din nou spre interior la capătul ei superior (fig. 4/1). Și anul acesta au apărut în acest nivel vase modelate dintr-o pastă în amestecul căreia a fost introdusă pleavă. În afară de cîteva fragmente provenind de la amfore cu

torțile suprainălțate și cu gura îngroșată prin răsfringere au fost găsite multe cioburi de amfore sferoidale. Pe două dintre ele se păstrează stampilele olarilor (fig. 5/1,2). De remarcă că în acest nivel, pentru prima dată, au fost găsite fragmente de vase uzuale de producție bizantină. Dintre ele reținem un fragment de oală cu toartă (fig. 6/1) și un fragment de la un vas (poate) de provizii (fig. 6/2). În

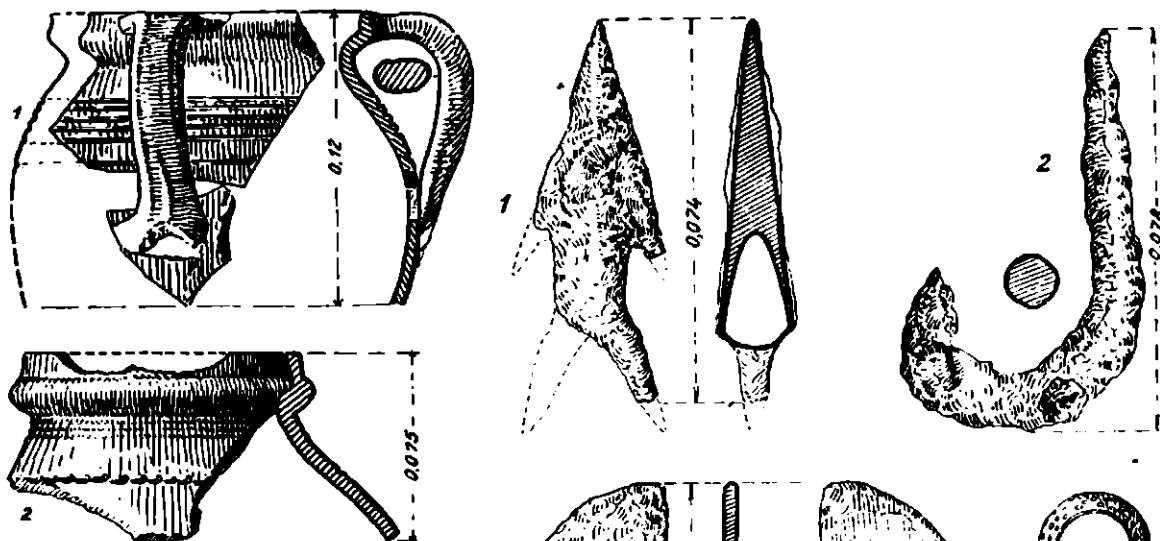


Fig. 6. — Ceramică uzuală de producție bizantină din a doua jumătate a sec. XI.

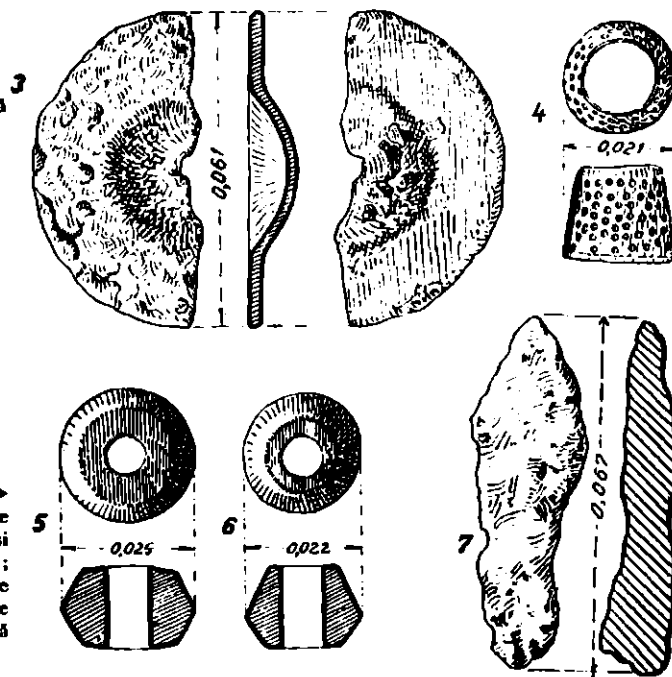


Fig. 7. — 1, virf de lance din a doua jumătate a sec. XIII; 2, undiță de fier din aceeași vreme; 3, fragment de pafta din aceeași vreme; 4, degetar din aceeași vreme; 5, fusaiole de lut din a doua jum. a sec. XI; 6, fusaiole de lut smălțuit din sec. XIV; 7, virf de săgeată de fier, din aceeași vreme.

afară de aceasta au fost găsite fusaiole (fig. 7/5), cuțite, cuie, scoabe, monede (numai bizantine), undițe, bucăți de plumb, greutatea din piatră sau de cărămidă pentru plasa de pescuit, zgură rezultată de la reducerea minereului de fier etc.

Nivelului acesta îi urmează un altul a cărui grosime în unele secțiuni atinge o grosime de 0,10 m cu o ceramică nisipoasă lucrată la roată. Acum încep să apară frecvent oalele cu o singură toartă ușor aplatizată (fig. 8/3). Buzele vaselor sînt sau aproximativ drepte, sau răsfrînte în afară și îngroșate, dar cu o țesătură orizontală la partea lor superioară (fig. 8/1). Între fragmentele ceramice atribuite acestui nivel se remarcă unul lucrat mai grosolan și ornamentat cu linii dispuse în val, orizontal și vertical (fig. 8/2). Acest nivel, stratigrafic,

trebuie datat într-o perioadă cuprinsă între secolul XII și a doua jumătate a secolului XIII. Din păcate, în lipsa unor elemente sigure de datare aceasta nu poate fi precizată. Ținând seama de anumite particularități prezentate de ceramica amintită mai sus, datarea ei ar putea fi restrînsă, dar cu rezerva cuvenită, la sfîrșitul secolului XII și începutul secolului XIII.

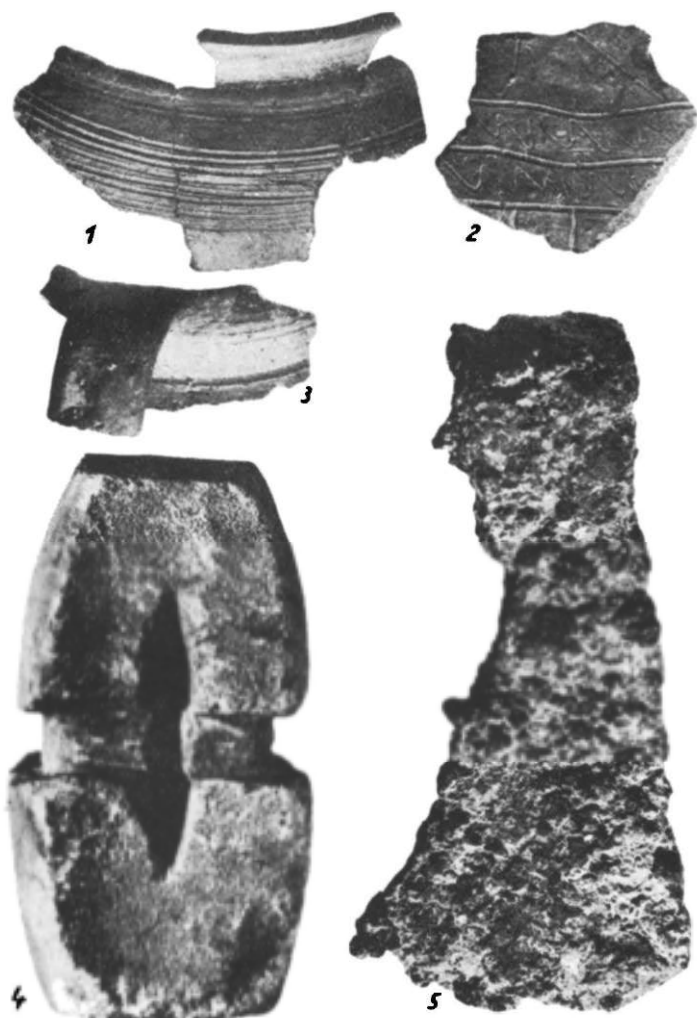


Fig. 8. — 1 — 3, fragmente ceramice din a doua jumătate a sec. XII și prima jum., a sec. XIII; 4, greutate de piatră pentru plase de pescuit, din sec. XIV; 5, topor de fier din același secol.



Fig. 9. — 1, monedă bulgărească de la sfîrșitul sec. XIII, din vremea țarului Tetter; 2, monedă de la mijlocul sec. XIV, atribuită pe nedrept lui Ivanko.

Celei de a doua jumătăți a secolului XIII și primilor ani ai secolului XIV le corespunde un nivel arheologic surprins în toate secțiunile săpate anul acesta. Locuințele din acest nivel nu mai sînt semibordeie, ci locuințe de suprafață ai căror pereți sînt întăriți la bază cu șiruri de pietre de diferite mărimi. Datarea lor a fost făcută cu monede tătărești, bulgărești (fig. 9/1) și bizantine. Ceramica nesmălțuită este modelată dintr-o pastă bine aleasă, arsă la roșu. Pereții vaselor sînt subțiri, iar buzele sînt fie drepte (fig. 4/2), fie arcuite printr-o șențuire interioară. Tipurile de vase nesmălțuite sînt reprezentate de oale cu toarta aplatisată; ulcele de diferite mărimi, cești cu tortițe (fig. 10/1) și de străchini. Tot acum încep să apară cupele (fig. 10/2) și străchinele cu fundul inelat smălțuite în diferite chipuri. În acest nivel au fost găsite diferite obiecte de fier și de bronz ca: undițe (fig. 7/2), un vîrf de lance (fig. 7/1), un degetar (fig. 7/4), un fragment dintr-o pafta din bronz (fig. 7/3), seceri, cuțite (fig. 10/3), greutatea din piatră pentru

plasa de pescuit etc. De notat că în acest nivel apar și bucăți de fontă, care vor fi mai numeroase în nivelurile din secolul XIV—XV. Urmează apoi un strat de viețuire din secolul XIV — începutul secolului XV, reprezentat de două niveluri arheologice. Ceramica uzuală din aceste niveluri structural nu se deosebește de cea precedentă. Continuă să apară oalele cu o singură toartă, străchinile, ulcelele etc. Ceramica smălțuită reprezentată de străchini cu fundul inelat este mai numeroasă. Pe un fragment de strachină smălțuită aparținând primului nivel dintre

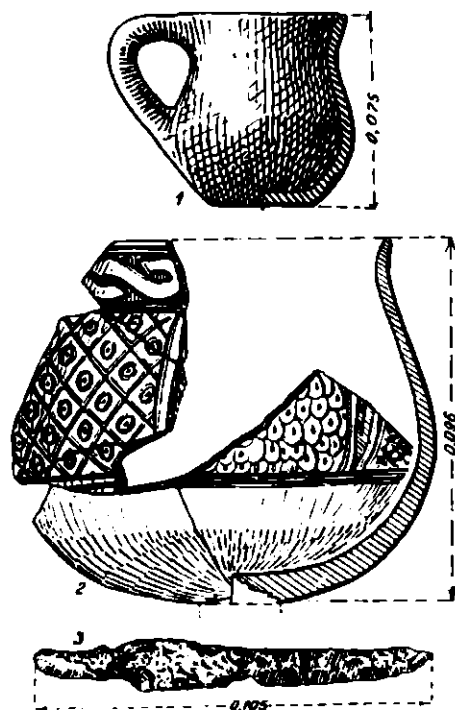


Fig. 10. — 1, cupă smălțuită din a doua jumătate a sec. XIII; 2, ceașcă din aceeași vreme; 3, lamă de cuțit din aceeași vreme.

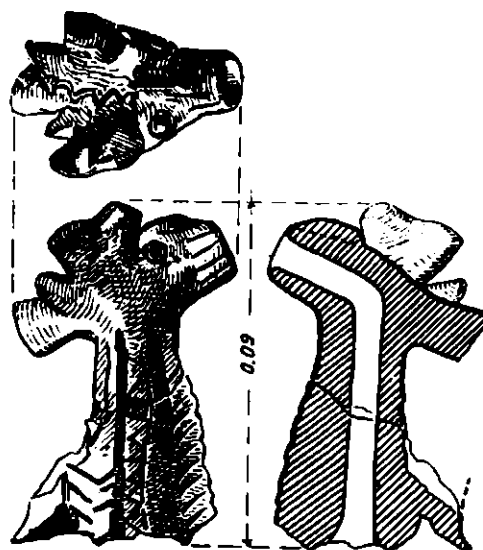


Fig. 11. — Fragment dintr-un ulcior zoomorf, smălțuit.

aceste două, se păstrează trei litere slave scrijilate de olar (fig. 5/3). Aceluiași nivel îi aparține și o parte dintr-un ulcior zoomorf, smălțuit cu culorile verde și galben (fig. 11), precum și numeroase fusaiole smălțuite verde-oliv (fig. 7/6), cuțite, monede bulgărești (fig. 9/2), un topor (fig. 8/5), vîrfuri de săgeți (fig. 7/7), greutatea pentru plasa de pescuit (fig. 8/4) ș.a. Acestui nivel îi corespunde și un zid de incintă din pietre de diferite mărimi legate cu mortar, a cărui orientare este de aproximativ est-vest. El este plasat în partea răsăriteană a secțiunii SVII și are o orientare aproximativ paralelă cu zidul din pietre legate cu lut galben construit în jurul anilor 1000. Zidul are o grosime de 3,80 m. De menționat, că spre exterior fundația acestui zid a fost pusă direct pe un strat de înălțare, ridicat peste nivelul din a doua jumătate a secolului XIII și primii ani ai secolului XIV. Începînd de la acest zid, înspre SV, se întinde un pavaj din pietre de dimensiuni mici și mijlocii amestecate cu mortar, cioburi și bucăți de cărămizi. Observațiile culese în Secțiunea VII au dus la constatarea că acest pavaj a fost folosit în tot timpul dintre sfîrșitul secolului X și primii ani ai secolului XIV, cînd începe marea perioadă de inundație a apelor Dunării. Zidul însuși a fost ridicat din această cauză și el va sta în picioare pînă la începutul secolului XV cînd, probabil din aceleași motive, viețuirea va înceta pe această insulă.

Din cele relatate pînă aici se poate vedea că interiorul zidurilor cetății a fost locuit aproape în toată perioada de timp începînd de la sfîrșitul secolului X și pînă la începutul secolului XV. Este drept, că secolul XII și prima jumătate a secolului XIII din punct de vedere arheologic, sînt slab reprezentate. Se prea poate ca în aceste vremuri viețuirea să se fi restrîns numai pe anumite porțiuni ale cetății sau să avem de-a face cu anumite întreruperi. Aceste probleme însă rămîn să fie cercetate în viitor.

PETRE DIACONU

## АРХЕОЛОГИЧЕСКИЕ РАСКОПКИ В ПЭКУЮЛ ЛУЙ СОАРЕ

### КРАТКОЕ СОДЕРЖАНИЕ

Летом 1958 г. в Пэкуюл луй Соаре Адамкисийского района раскопки были произведены как вне крепости, так и внутри ее, в юго-западной половине. Раскопки вне крепостной стены, прежде всего, еще лишний раз доказали, что эта территория не была обитаема. Кроме того, удалось доказать, что деревянное сооружение под основанием стены состоит из вертикально воткнутых в землю столбов; на них положены поперечные балки, поверх которых положены бревна по направлению стены (рис. 1/1); все деревянные части из дуба. Лишь после этого была возведена стена, с внешней стороны которой имеются четыре порога.

При раскопках внутри крепости была определена стратиграфия горизонтов обитания. За древнейшим горизонтом конца X в., следует горизонт начала XI в. Из раннефеодальных горизонтов лучше всего представлен горизонт, переставший существовать во второй половине XI в. из-за сильного пожара (рис. 1/2). К этому уровню относится керамика из белой глины (рис. 3/4—11) и из неочищенной земли с мелко толченным известняком (рис. 4/1). Встречаются сосуды из теста с примесью мякны.

Затем следует слабо представленный горизонт, датируемый, с некоторыми оговорками, концом XII и началом XIII вв.; он содержит сравнительно мало фрагментов керамики (рис. 8/1—3). Феодальная эпоха хорошо представлена тремя горизонтами, датируемыми второй половиной XIII и началом XV вв. В этих горизонтах найдено много сосудов, наконечников стрел и копий, болгарских, татарских, византийских и румынских монет, грузил для невода и т.п., а также куски чугуна в виде пластин.

Обитание в Пэкуюл луй Соаре прекращается в начале XV в., вероятно, из-за наводнения.

### ОБЪЯСНЕНИЕ РИСУНКОВ

Рис. 1. — 1, профиль южной стены разреза S II A; 2, профиль южной стены разреза SVI.

Рис. 2. — 1, следы скрепленной глиной каменной стены, построенной около 1000 года; 2, внешняя облицовка крепостной стены.

Рис. 3. — Фрагменты керамики раннефеодальной эпохи: 1—2, конца X в.; 3, первой половины XI в.; 4—11, второй половины XI в.

Рис. 4. — 1, сосуд второй половины XI в.; 2, сосуд первых лет XIV в.

Рис. 5. — 1—2, гончарные клейма на фрагментах шарообразных амфор; 3, черепок со славянскими буквами первой половины XIV в.

Рис. 6. — Обиходная керамика византийского производства второй половины XI в.

Рис. 7. — 1, наконечник копья второй половины XIII в.; 2, железный рыболовный крючок того же времени; 3, обломок пряжки того же времени; 4, наперсток того же времени; 5, глиняное пряслице второй половины XI в.; 6, глиняное глазурованное пряслице XIV в.; 7, железный наконечник стрелы того же времени.

Рис. 8. — 1—3, фрагменты керамики второй половины XII в. и первой половины XIII в.; 4, каменное грузило для невода XIV в.; 5, железный топор того же времени.

Рис. 9. — 1, болгарская монета конца XIII в., времен царя Тертера; 2, монета середины XIV в., неправильно приписываемая Иванко.

Рис. 10. — 1, глазурованная чаша второй половины XIII в.; 2, чашка того же времени; 3, лезвие ножа того же времени.

Рис. 11. — Фрагменты глазурованного зооморфного кувшина.

## LE CHANTIER ARCHÉOLOGIQUE DE PĂCUIUL LUI SOARE

## RÉSUMÉ

Les fouilles de l'été 1958, à Păcuiul lui Soare (district d'Adamclisi), ont été exécutées aussi bien à l'extérieur qu'à l'intérieur de la forteresse, à savoir, dans sa moitié sud-ouest. Celles qui ont été pratiquées à l'extérieur de l'enceinte ont prouvé une fois de plus que ce territoire n'avait pas été habité. En outre, on a pu constater que la substruction sur laquelle le mur repose consistait en pieux fichés en terre, sur lesquels étaient posées des traverses suivies, à la partie supérieure, de grosses poutres de bois disposées le long du mur (fig. 1/1). On n'y a employé que du chêne. Par-dessus, a été élevé le mur, dont le parement extérieur possède quatre degrés.

Les fouilles effectuées à l'intérieur de la forteresse ont permis de faire de nouvelles observations au sujet de la stratigraphie des niveaux d'habitat. Le plus ancien, qui date de la fin du X<sup>e</sup> siècle, est suivi d'un niveau du début du XI<sup>e</sup>. Parmi les niveaux datant de la première période de l'époque féodale, le mieux représenté est celui dont l'existence prend fin pendant la seconde moitié du XI<sup>e</sup> siècle, par suite d'un violent incendie (fig. 1/2). Ce niveau a livré une céramique modelée dans de l'argile blanche (fig. 3/4—11), ou dans une terre glaise impure contenant du calcaire finement concassé (fig. 4/1). Il y a également des vases dont la pâte est mêlée de balle.

Ce niveau est suivi d'un autre, faiblement attesté et daté, sous toute réserve, de la fin du XI<sup>e</sup> siècle et du début du siècle suivant. Ce dernier contient relativement peu de fragments céramiques (fig. 8/1—3). L'époque féodale est très bien représentée par trois niveaux, datés entre la seconde moitié du XIII<sup>e</sup> siècle et le début du XV<sup>e</sup>. On y a trouvé de nombreux vases, des pointes de flèches et de lances, des monnaies bulgares, tartares, byzantines et roumaines, des contre poids pour filet de pêche ainsi que des pièces de fonte en forme de plaque. Păcuiul lui Soare a cessé d'être habité au début du XV<sup>e</sup> siècle, probablement à cause des inondations.

## EXPLICATION DES FIGURES

Fig. 1. — 1, profil du bord sud de la section S II A; 2, profil du bord sud de la section S VI.

Fig. 2. — 1, les vestiges du mur fait de pierres prises dans l'argile, construit vers l'an 1000; 2, parement extérieur du mur d'enceinte.

Fig. 3. — Tesson céramique datant de la première période de l'époque féodale: 1—2, de la fin du X<sup>e</sup> siècle; 3, de la première moitié du XI<sup>e</sup> siècle; 4—11, de la seconde moitié du XI<sup>e</sup> siècle.

Fig. 4. — 1, vase datant de la seconde moitié du XI<sup>e</sup> siècle; 2, vase datant des premières années du XIV<sup>e</sup> siècle.

Fig. 5. — 1—2, marques de potiers sur des amphores sphéroïdales; 3, tesson portant des lettres slaves (première moitié du XIV<sup>e</sup> siècle).

Fig. 6. — Céramique usuelle de production byzantine (seconde moitié du XI<sup>e</sup> siècle).

Fig. 7. — 1, pointe de lance, de la seconde moitié du XIII<sup>e</sup> siècle; 2, hameçon en fer, de la même époque; 3, fragment de boucle, de la même époque; 4, dé à coudre, de la même époque; 5, fusaïole en terre cuite, de la seconde moitié du XI<sup>e</sup> siècle; 6, fusaïole en terre cuite émaillée du XIV<sup>e</sup> siècle; 7, pointe de flèche, de la même époque.

Fig. 8. — 1—3, tessons céramiques de la seconde moitié du XII<sup>e</sup> siècle et de la première moitié du XIII<sup>e</sup>; 4, contrepoids en pierre pour filets de pêche (XIV<sup>e</sup> siècle); 5, hache en fer de la même époque.

Fig. 9. — 1, pièce de monnaie bulgare de la fin du XIII<sup>e</sup> siècle, de l'époque du tsar Terter; 2, monnaie du milieu du XIV<sup>e</sup> siècle, attribuée à tort à Ivanko.

Fig. 10. — 1, coupe émaillée de la seconde moitié du XIII<sup>e</sup> siècle; 2, tasse de la même époque; 3, lame de couteau de la même époque.

Fig. 11. — Fragment de cruche zoomorphe émaillée.